

Mit Pflanz- &
Kulturanleitung
& Rezeptideen



Hummi[®]

Beerenpflanzen für Beet & Balkon

Pflanz' Dir
Glück!



DIE BEERENPARADE



75 Jahre Hummi Erdbeerzuchtungen aus Stuttgart

Besonderes: die Züchtung einer Klettererdbeere.

„Yes, it’s true. It’s real. The strawberry that climbs! The plant Sensation of Europe!“, jubelte man 1955 sogar in den USA. Der Erfolg war so groß, dass er beschloss, sich ganz der Züchtung von Erdbeeren speziell für den Hausgarten zu verschreiben. Und dem sind wir bis heute treu geblieben. Statt möglichst fester, gleichförmiger Beeren, wie sie der Erwerbsanbau benötigt, versuchen wir aus der großen Vielfalt, die die Pflanzengattung *Fragaria* (Erdbeere) bietet, immer wieder neue Geschmackserlebnisse zu kreieren. Und hier muss alles perfekt zusammenpassen: Aroma und Geschmack, aber auch Form und Farbe der Beeren. Sie sollen angenehm saftig sein, nicht zu groß oder zu klein, nicht zu

hart und nicht zu weich. Und natürlich müssen sie an ertragreichen, robusten Pflanzen hängen, unsere „Hummibeeren“. Darum dauert es circa 10 Jahre, bis eine Sorte unseren Ansprüchen genügt.

Unser spezielles Vermehrungsverfahren liefert dann gesunde, vitale Jungpflanzen, sichert die Sorteneigenschaften über Generationen und sorgt so für anhaltend hohe Erträge.

Auch wir sind begeisterte Gärtner und unser Ziel ist es, Ihnen für Gefäße oder das Beet die richtigen „Hummibeeren“ anzubieten. Ganz nach unserem Motto: Pflanz‘ Dir Glück!
Ihr Hummi-Team

Beginnen hat alles 1947 auf einem Äckerle der Großmutter in Stuttgart-Weilimdorf. Der begeisterte Gärtnermeister Reinhold Hummel gründete eine Gärtnerei, um seine Lieblingsfrüchte zu züchten: Erdbeeren. Der Anfang war schwer und er wurde oft belächelt. Aber schon zu Beginn der 50er-Jahre gelang ihm etwas ganz

Hummi® Balkonien Special	Früchte	Pflanzzeit	Ernte im Pflanzjahr
Hummi® KletterToni	Mittelgroß, leuchtend rot, süß + saftig	Mitte März bis Ende Mai	Immertragend: Naschernte bis zum Frost
Hummi® Meraldo	Sehr groß, dunkelrot, süß + saftig		
Hummi® Süße Brumme	Groß, knallrot, süß + saftig		
Hummi® Merosa	Mittelgroß, rubinrot, süß + fruchtig		
Hummi® Rimona	Groß, dunkelrot, süßes Aroma		
Hummi® Waldfee	Große, leuchtend rote, süße Walderdbeeren		
Hummi® Weiße Fee	Weißer Walderdbeeren m. süß-fruchtigem Ananas-Aroma		
Hummi® Beet-Schwestern	Früchte	Pflanzzeit	Ernte im Folgejahr
Hummi® Silva	Mittelgroß - groß, dunkelrot, süß + saftig	Frühjahr oder Sommer	Anfang Juni
Hummi® Aroma Auslese	Mittelgroß, tief-dunkelrot, aromatisch, süß + saftig		Mitte Juni
Sengana® Selektion	Mittelgroß - groß, dunkelrot, intensives Aroma		Anfang/Mitte Juni
Hummi® Herzle	Mittelgroß, herzförmig, dunkelrot, sehr süß		Mitte Juni
Hummi® Gento	Mittelgroß, orangerot, sehr süßes Gourmet-Aroma		Immertragend
Mieze Schindler	Klein, dunkelrot, sehr süß		Ende Juni
Hummi® Praline	Mittelgroß, dunkelrot, sehr süß und sehr aromatisch		Mitte Juni
Hummi® Neue Mieze	Mittelgroß, dunkelrot, sehr süß, selbstfruchtend		Mitte Juni

Hummi®: Name ist Marke. Nachbau verboten!



Der Trend hält an ...

Balkony Gardening

Pflanz' Dir Glück!

Balkonien
Special

Egal wie groß oder klein Ihr Balkon oder Ihre Terrasse auch sein mag, mit den immertragenden Sorten von Hummi verwandeln Sie Ihr Refugium von Juni bis zum Frost in ein Nasch-Schlaraffenland. Versprochen.

Alles, was Sie dazu benötigen, ist ein geeigneter Pflanzkübel oder Ihren Balkonkasten und ein paar Pflanzen der immertragenden Hummi-Erdbeersorten. Ganz besonders geeignet ist unser KletterToni ...



- Pflanzzeit: Mitte März bis Ende Mai
- Standort: im Balkonkasten, Kübel oder Beet, sonnig
- Wichtig: regelmäßig
- Düngung: Blühpflanzendünger, wöchentlich
- Blütezeit: ab Mai
- Naschernte: von Juni bis zum Frost





Balkonien
Special

Immertragend

Hummi



KLETTERTONI ♥ Das Original

Erdbeeren, die klettern? Na klar!
Mit der original Klettererdbeere®
Hummi® KletterToni

KletterToni ist die original Klettererdbeere, die Reinhold Hummel in den 50er-Jahren gezüchtet hat. Seitdem erfreuen sich die Liebhaber an den vielen starken Ranken, die sich leicht an einer beliebigen Rankhilfe (Spalier, Stäbe, Zaun ...) aufbinden lassen. Ob im Beet, einem Pflanzkübel oder dem Balkonkasten, die Ernte wächst in die Höhe. 1,20 m schafft der KletterToni lässig!

Von Juni bis zum Frost werden laufend dunkelrote, richtig süß-saftige und große Erdbeeren geerntet. Die Pflanzen immer gut feucht halten und regelmäßig düngen, das war's. Sehr schön sieht eine Naschpyramide aus: Sie benötigen dazu mindestens 3 KletterTonis, einen Pflanzkübel und 3 Bambusstäbe. Bereits nach ca. 8 Wochen können Sie dann - bis zum Frost - ernten und genießen. Die Kids lieben unseren KletterToni! So machen Erdbeeren im Garten oder auf dem Balkon richtig Spaß!

Hummi



Immertragend



Balkonien
Special

Hummi



Immertragend



Immertragend

MERALDO ♥ Die Große

Schon im Pflanzjahr kontinuierlich richtig große, saftig-süße, dunkelrote Beeren ernten. Und das bis zum Frost. Dazu der schöne, buschige Wuchs, das dunkelgrüne Laub und die vielen

leuchtend weißen Blüten. Das alles macht Meraldo zur besten Sorte für alle Arten von Gefäßen. Probieren Sie es aus!

SÜSSE BRUMME ♥ Eine Wucht!

Unsere neue Sorte: Die Süße Brumme, ist eine echte Wucht! Groß, knallrot, süß, saftig und ertragreich mit einem intensiven Erdbeeraroma.

Die Ernte beginnt zwar etwas später, dafür trägt die süße Brumme länger als alle vergleichbaren Sorten. Einfach pflücken und genießen!



New!



Eine Wucht!

Balkonien
Special

Hummi

SÜSSE BRUMME

Naschernte bis zum Frost

Neu im Hummibeeren-Sortiment.
Viele große, süße, saftige Früchte.
Für Gefäße und für's Beet geeignet.

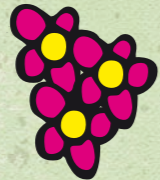
Pflanz' Dir Glück! 😊

www.hummibeeren.de

Hummi



MEROSA ♥ Die Hübsche



Merosa ist die rosa blühende Schwester der Meraldo. Sie ist genauso gut für Gefäße geeignet. Da sich ihre leuchtend rosa Blüten sehr schön von den dunkelgrünen Blättern

abheben, kann sie auch perfekt mit Blumen kombiniert werden. Aber nicht zu vergessen die Früchte: glänzend, rubinrot, schön groß und sehr lecker.



Immertragend



WALDFEE ♥ Die Zauberhafte

Holla - hier kommt die Waldfee! Noch relativ neu im Hummi-Sortiment. Natürlich, fein und filigran, ohne Ranken. Erst sehr viele kleine, weiße Blüten,

dann besonders große Walderdbeeren mit einem sehr intensiven Aroma. Für sonnige und schattige Plätze gleichermaßen gut geeignet.



Immertragend



Immertragend



Hummi

RIMONA ♥ Der Evergreen

Unsere reich tragende „**RI**esen-**MON**ats-Erdbeere“ mit ihren saftigen, mittelgroßen Früchten ist ein echter Erdbeerbusch und ein Evergreen im Hummi-Sortiment.

Sie bildet keine oder nur ganz kurze Ranken und ist zum Beispiel sehr gut als Beeteinfassung geeignet. Ein echter Blickfang ist Rimona aber auch in allen Gefäßen.



Immertragend



Hummi

WEISSE FEE ♥ Ungewöhnlich!

Cremeweiße Früchte mit gelben Nüsschen und süß-fruchtigem Ananas-Aroma. Buschiger Wuchs, keine Ranken, darum ideal zur Pflanzung in Gefäßen. Bildet viele

leuchtend weiße Blüten und feine Blätter. Ernte von Mai bis zum Frost. Sehr schön auch als Tischdeko.





Beet-Schwwestern

Pflanz' Dir Glück!

Einmaltragend

SILVA ♥ Der Frühstarter

Bereits richtig gut fängt die Ernte mit Hummi Silva Anfang Juni an. Schon so früh ernten Sie mittelgroße, pralle Erdbeeren an den ertragreichen Pflanzen.

Die Früchte sind dunkelrot und süß-saftig. Besonders zeichnet sich Silva durch ihre sehr robusten Blüten aus. So sind Spätfröste keine Gefahr.



AROMA-AUSLESE ♥ Setzt Maßstäbe

Das wirklich ganz Besondere sind die tief-dunkelroten Früchte mit ihren leuchtend gelben Nüsschen. Auch das saftige Fruchtfleisch ist richtig dunkelrot.

Und so außergewöhnlich schön wie sie aussehen, so gut schmecken die Beeren auch. Ein unverkennbar leckeres Erdbeeraroma. Die Ernte beginnt Mitte Juni.

SENGANA® ♥ Selektion

Tradition und Genuss neu vereint!
Große, saftige Früchte bietet diese
exklusive Kreuzung aus Senga Sengana
und den besten Hummi-Sorten. Das
intensive, süße Aroma genießen Sie

Mitte Juni. Und keine Angst, durch
den lockeren Wuchs verringert sich die
Fäulnisgefahr zur Erntezeit sehr!
So macht die Sengana-Ernte richtig Spaß!

Einmaltragend



Einmaltragend

MIEZE SCHINDLER

Die berühmte Nostalgiesorte.

Wer sich mit nicht so vielen, meist
kleinen und etwas empfindlichen
Früchten zufrieden gibt, wird dafür
mit einem Erdbeeraroma wie zu

Großmutterns Zeiten belohnt.

Seit über 90 Jahren zu Recht beliebt,
das ist die echte Mieze Schindler.
Die notwendigen Befruchterpflanzen
werden natürlich gleich mitgeliefert.



Immertragend

Hummi

GENTO ♥ Der Liebling

Gento ist eine Originalzüchtung unseres
Firmengründers Reinhold Hummel vom
Anfang der 70er Jahre des letzten Jahr-
hunderts und nach der Fußball-Legende
„Paco Gento“ genannt wurde.
Hier zeigt sich, wie sehr es sich lohnt
alte Sorten zu erhalten, auch wenn es
aufwendig und langwierig ist.

Bis heute ist Gento eine der beliebtesten
immertragenden Sorten für das Beet.
Freuen Sie sich auf große, orangerote
Früchte von Juni bis zum Frost.
Das außergewöhnliche Aroma
ist süß, mit einem Hauch von
Prosecco. Tipp: Gento eignet
sich sehr gut als Naschwiese.



PRALINE ♥ Für Gourmets

Nach über 10-jähriger Züchtungsarbeit sind wir stolz, Ihnen unsere Erdbeer-**Praline** präsentieren zu können. Schon am Duft der dunkelroten Früchte erkennen Sie das tief ausgeprägte Erdbeeraroma. Süße und Säure sind ideal abgestimmt, verfeinert mit einem Hauch echter Walderdbeeren. So wird jede der saftigen Früchte zu einem Genuss. Und gesund sind sie auch noch. Warum da noch „echte“ Pralinen naschen?

Die Früchte sind sehr gut kelchlösend und mittelgroß. Mitte Juni beginnt die Ernte. Egal wie Sie die Früchte verarbeiten, zu Eis, zu Marmelade oder einfrieren – alles kein Problem. Die wüchsigen Pflanzen brauchen einen wirklich sonnigen Standort, viel Wasser und genug Platz im Garten.

Die **Praline** ist mehr als nur eine neue Erdbeersorte, sie ist ein Meilenstein in unserer nunmehr 70-jährigen Firmengeschichte. Das versprechen wir Ihnen.



Einmaltragend

Hummi



Einmaltragend

Hummi

HERZLE ♥ Das Schätzle

Na, das ist ja mal ein Herzle! Ja, das stimmt.

Hummi® Herzle, tritt die Nachfolge der altbekannten **Hummi®-STUGARTA** an. Sie ist eine Nachfolgerin mit ganz neuen Vorzügen. Zur Erntezeit Mitte Juni leuchten die wirklich ganz herzförmigen Früchte frisch und dunkelrot an den Pflanzen. Die kräftigen Stiele halten sie lange in der Luft, so bleiben die mittelgroßen Beeren sauber und unbeschädigt.

Wie die Stugarta ist auch **Herzle** leicht zu ernten (gut kelchlösend) und für alle Verarbeitungsarten geeignet. Aber schon der Duft beim Ernten zwingt einfach zum Naschen. Zuerst knackig und saftig, dann entfaltet sich das volle Erdbeeraroma der Früchte.

Wirklich phantastisch eignet sich unser **Herzle** als ganze Frucht auf dem Kuchen. Auch die Marmelade ist ganz hervorragend, nur ob die Früchte es so weit schaffen?

NEUE MIEZE ♥ Generationswechsel!

Wir fragten uns, was wir an Großmutter's Lieblingssorte **Mieze Schindler** noch verbessern könnten. Ja, wenn man keine zweite Befruchtersorte mehr pflanzen müsste, wenn die Früchte etwas größer und der Ertrag etwas höher wären - ohne dass das Aroma verloren ginge - dann wäre sie perfekt.

12 Jahre hat es gedauert, dann war es soweit und wir können Ihnen heute die **Neue Mieze** präsentieren.

Wir haben es geschafft: Die **Neue Mieze** überzeugt durch selbstfruchtende, ertragreiche Pflanzen, an denen Sie die typisch dunkelroten Früchte mit dem original **Mieze Schindler**-Aroma ernten können.

Ab Mitte Juni geht es los. Ob Frischverzehr oder Verarbeitung, alles ist möglich.



Die Enkelin setzt neue Maßstäbe, doch die Nostalgie bleibt erhalten.



Hummi®

DIE HIMMBEEREN



Aroma-Queen®



Autumn Bliss®



Willamette



Schönemann



AUTUMN BLISS®

Herbst-Wonne ist die Himbeere, die Ihnen den Herbst versüßt! Sie ist eine der ältesten Himbeersorten für den Hausgarten. Geerntet wird von August bis zum Frost.

Tipp: Wie auch bei der Aroma-Queen einfach nach der Ernte die Ruten 10 cm über dem Boden abschneiden. Im Frühjahr treiben neue Ruten und ab August beginnt die nächste Ernte.

WILLAMETTE

Eine frühe Sommerhimbeere, Anfang Juli reifend. Die dunkelroten, mittelgroßen, süßen Früchte - mit ihrem hohen Gehalt an Vitamin C - begeistern durch ihr sehr gutes Aroma.

Sofort essen oder verarbeiten, ganz wie Sie es wünschen. Wuchsstärke und jahrelange, gute Ernteerträge sprechen ebenfalls für die Willamette.

SCHÖNEMANN

Eine Spätsommer-Himbeere, Ende Juli reifend. Die Frucht ist groß bis sehr groß, kegelförmig, dunkelrot und aromatisch. Sie schmeckt frisch, aber auch verarbeitet sehr gut. Ältere, aber noch gern gepflanzte Sorte, wegen ihrer Zuverlässigkeit.



AROMA-QUEEN®

Die beste Wahl für Ihren Garten. Ertragreich, lecker und pflegeleicht. Die großen, süßen Früchte haben ein ganz fein ausgeprägtes Aroma, das sehr an echte Waldhimbeeren erinnert.

Die Ernte beginnt im August. Bis zum Frost kann bei schönem Wetter täglich gepflückt werden. Frisch schmecken die Beeren am besten, sind aber für jede Verarbeitungsart geeignet.



Unsere Himbeersorten in der Übersicht

Himbeersorte	Früchte	Erntezeit
Aroma-Queen®	Groß, süß, feines Aroma	ab Mitte August
Autumn Bliss®	Mittelgroß, dunkelrot, süß	ab August
Willamette	Mittelgroß, dunkelrot, süß	Anfang Juli
Schönemann	Sehr groß, dunkelrot, süß	Ende Juli

Pflanz- & Kulturanleitung

Die Kulturerdbeere (botanisch *Fragaria x ananassa*) ist eine winterharte, krautige Staude, die zu den Rosengewächsen gehört. Die jeweiligen Sorteneigenschaften wie Fruchtgröße, Geschmack oder Aroma werden durch die Bestäubung ausgesuchter Pflanzen erzeugt (Kreuzungen). Je nach gestecktem Ziel kann die Auslese und Prüfung 10 Jahre oder länger dauern, bis eine neue Sorte entstanden ist. Wir züchten, wie schon unser Gründer, ausschließlich mit gärtnerischen Methoden.

Diese neue Sorte wird dann durch Stecklinge (vegetative Vermehrung) vermehrt, da nur so die Sorteneigenschaften erhalten bleiben. Schon seit den 70er-Jahren vermehren wir unsere Sorten durch Mikrostecklinge, die wir unter sterilen Bedingungen produzieren.

So ist garantiert, dass jede Jungpflanze mit der Mutterpflanze der jeweiligen Sorte identisch ist (Klon). Man bezeichnet diese Qualitätsstufe als Hochzuchtplantzgut.

Bei richtiger Pflege können Sie bis zu 3 Jahren mit Vollertrag süßer, aromatischer Erdbeeren rechnen. Anschließend nehmen in der Regel Fruchtgröße und Ertrag ab.

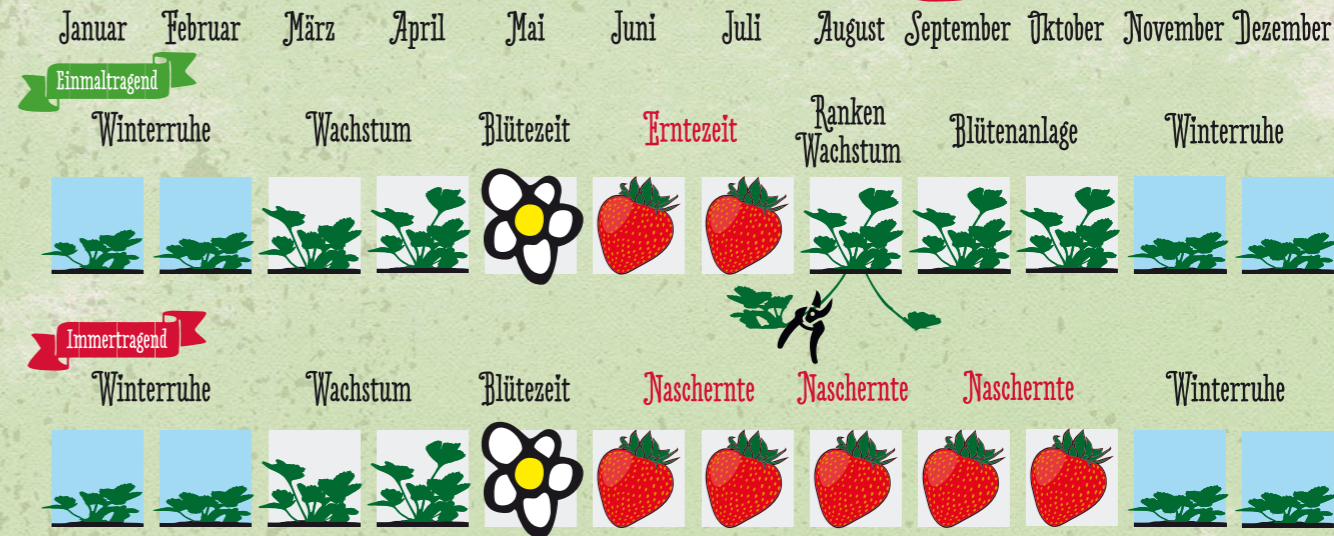
Was bedeutet richtige Pflege?

Bitte beachten Sie hierzu unsere Anbauempfehlungen.

Hummi

Pflanz' Dir Glück! 

Das Erdbeerjahr im Überblick



Standort, Bodenvorbereitung und Düngung

Standort: Volle Sonne bis Halbschatten

Beetvorbereitung: Erdbeeren benötigen einen fein-krümeligen, humosen Boden, pH-Wert von 5,5 bis 6,5.

Vorkultur: Gut geeignet sind Zwiebeln, Lauch oder Kartoffeln.

Lehmiger Boden: Kann gut mit Sand aufgelockert werden.

Rindenmulch: Nein! Bitte nicht, da Gerbsäuren die Wurzeln schädigen.

Kompost: Nur gut abgelagerten Kompost verwenden.

Tipp: Kompost ist ein wertvolles Material. Aber er erhöht den pH-Wert, sowie den Salz- und Stickstoffgehalt im Boden. Alles drei kann sich sehr ungünstig auf das Pflanzenwachstum und die Ernte bei Erdbeeren auswirken. Darum pflanzen Sie besser in den Gartenboden und verteilen anschließend eine dünne Schicht Kompost auf dem gesamten Beet, die sie leicht einarbeiten. So vermeiden sie Wurzelschäden.

Düngung: 1. Termin: Wenn Sie nach der Pflanzung sehen, dass neue Blätter wachsen. Dann jedes Jahr nur nach der Ernte düngen. Bitte nicht im Frühjahr düngen! Das hat auf den Ertrag keinen Einfluss mehr, kann aber leicht zu Schäden führen.

Tipp: Bevor Sie düngen, den Boden gut befeuchten.

Dünger: Optimal ist ein organischer Beeren-dünger ohne Guano, von dem Sie 50 bis 70 g/m² um die Pflanzen herum leicht in den Boden einarbeiten.

Hummi



Pflanzzeit & Pflanzung

Pflanzzeit: Ideal von Juli bis Mitte September, eine Frühjahrspflanzung von Mitte März bis Mitte Mai ist aber auch möglich.

Tipp: Bei der Pflanzung alle Blüten entfernen, für ein schnelleres Einwurzeln.

Pflanzung: Wurzelballen und Boden müssen gut feucht sein.

Tipp: Wurzelballen in einem Eimer voll Wasser baden.

Abstand: 20-30 cm in der Reihe und 50-80 cm zwischen den Reihen.

Faustformel: 24 Pflanzen benötigen ca. 6 m² Beetfläche.

Das Pflanzloch nur so tief machen, dass die Oberkante des Wurzelballens mit der Bodenoberfläche abschließt. Den Ballen einsetzen, gut von allen Seiten andrücken und leicht mit Erde bedecken (Verdunstungsschutz).

Das Pflanzenherz darf nicht mit Erde bedeckt sein. Anschließend mit wenig Druck gründlich angießen.

Fertig! Nun so lange jeden Abend kräftig gießen, bis die Pflanzen angewachsen sind.



Pflegemaßnahmen



Vliesabdeckung im Frühjahr bei Gefahr von Spät- oder Kahlfrösten, um die Blüten zu schützen. Das Vlies muss tagsüber aber unbedingt entfernt werden, sonst wird die Bestäubung behindert.



Durch einen milden und langen Herbst kann es zu einer sehr starken Anlage von Blütenknospen kommen. Dies führt zu auffällig vielen Blüten (Überblühen) und anschließend bei der Ernte zu sehr vielen, kleinen Früchten, die nicht gut schmecken. Sollte dies der Fall sein, entfernen Sie bis auf 3 bis 5 alle weiteren Blütenstände. Aber erst, wenn sich aus den Blüten die ersten Früchte entwickeln! Durch diese Reduzierung ist die Ernte gesichert.



Ausläufer möglichst früh abschneiden. Sie schwächen die Pflanzen so stark, dass die Ernten der Folgejahre sonst wesentlich geringer ausfallen. Bei den immertragenden Sorten lässt man die Ranken dagegen wachsen, denn die neuen Pflänzchen können auch beerntet werden.



Nach der Ernte den äußersten Blattkranz (also die ältesten Blätter) abschneiden. Die übrigen Blätter im Winter absterben lassen und im Frühjahr entfernen.



Im Frühjahr von Anfang an auf eine gute, gleichmäßige Wasserversorgung achten, besonders in den 4 Wochen von der Blüte bis zur Ernte.



Das Unterlegen der Früchte mit Stroh oder normalem Gartenvlies ist sehr sinnvoll. Es hält die Früchte sauber und sie trocknen nach Regen schneller wieder ab.



Hummi

Pflanzenschutz

Hummi®-Jungpflanzen sind aufgrund unserer besonderen Vermehrungsmethode virus-, bakterien- und pilzfrei. Dies wird laufend unabhängig kontrolliert. Zudem betreiben wir für unsere Sorten eine aufwändige Erhaltungszüchtung, um das Leistungsniveau lange sicherzustellen. Dabei achten wir z. B. darauf, die spezielle Wuchsform unsere Sorten (lockerer Hochbusch) zu erhalten. Dadurch können die Früchte nach Regen schnell abtrocknen, was Fäulnis verhindert. Die hohe Qualität unserer Jungpflanzen soll Probleme von vorneherein verhindern, denn gesunde Jungpflanzen sind widerstandsfähig und so der beste Schutz vor Krankheiten und Schädlingen.

Weitere wichtige Maßnahmen:

- ❖ Niemals Erdbeeren unmittelbar nach Erdbeeren ins Beet pflanzen. Mindestens 3 Jahre Pause machen.
- ❖ Halten sie ihre Erdbeerpflanzen immer gleichmäßig feucht.
- ❖ Nie von oben in die Pflanze gießen, immer nur seitlich.
- ❖ Weder Rindenmulch noch Holzhäcksel eignen sich zum Mulchen, gut geeignet ist z. B. getrockneter Rasenschnitt



Sollten trotzdem Maßnahmen nötig werden, gebrauchen Sie nur vom Fachmann ausgehändigte Präparate nach genauer Anweisung!

Besonderheiten bei unseren immertragenden Sorten

Hummi® KletterToni, Meraldo, Süße Brumme, Merosa, Rimona, Waldfee, Weiße Fee und **Gento** tragen laufend Früchte, von Juni bis zum Frostbeginn. Diese Sorten können alle ins Beet aber auch sehr gut in Schalen, Kübel, Ampeln oder Balkonkästen gepflanzt werden.

Gefäße: z. B. 4 Pflanzen in einem 100 cm Balkonkasten. Schalen oder Kübel sollten mindestens einen Durchmesser von 30 cm (ausreichend für eine Pflanze) haben. Eine Gefäßhöhe von 35 bis 40 cm reicht gut aus.

Faustformel: 2 bis 3 Liter Erde je Pflanze, 25 cm Abstand von Pflanze zu Pflanze.

Erde: Bitte keinen Kompost, Rindenmulch oder normale Pflanzerde verwenden. Sehr gut geeignet sind Stauden-, Aussaat- und Kräutererde oder humoser Gartenboden.

Düngung im Beet: 14-tägig ca. 5 g organischer Beerendünger (ohne Guano) um die Pflanze streuen und leicht in den feuchten Boden einarbeiten.

Düngung in Gefäßen: Nach Bedarf wöchentlich einmal mit flüssigem Blühpflanzendünger düngen.

Pflege: Im Herbst vor der Winterruhe nur die Ranken abschneiden und erst im Frühjahr die alten Blätter. An der Waldfee bitte gar nichts abschneiden.

Tipp KletterToni: Entfernen Sie an der Mutterpflanze im Frühjahr einmalig die ersten Blüten. So wachsen schneller mehr Ranken zum Aufbinden und die Früchte der neuen Pflänzchen werden größer.

Hummi

REZEPTIDEEN

EISCREME Á LA FRAU BAUER

Zutaten:

Eine Dose gezuckerte Kondensmilch und gleiche Menge - oder mehr - Schlagsahne. 250g Erdbeeren (oder soviel wie man mag). Perfekt eignet sich **Hummi Praline**. Saft einer Zitrone, evtl. Puderzucker.

Zubereitung:

Schlagsahne und Kondensmilch mischen, Erdbeeren pürieren mit Zucker und Zitronensaft abschmecken, alles zusammen in einer Eismaschine gefrieren lassen.

Variante ohne Eismaschine:

Die Schlagsahne aufschlagen, mit etwas Puderzucker oder Sahnesteif die gezuckerte Kondensmilch und das Erdbeerpüree vorsichtig unterheben. Einfrieren.



ERDBEERLIMONADE

Zutaten:

250 g frische Erdbeeren,
Saft einer halben Zitrone,
2 TL Zucker,
Sprudel zum Auffüllen.

Zubereitung:

Erdbeeren kleinschneiden, zuckern und ca. 2 Stunden stehen lassen. Dann den Saft mit Zitronensaft mischen und mit Wasser oder Sprudel auffüllen. Eiswürfel dazugeben und genießen. Ideal geeignet ist Hummi Praline.



BUNTER SALAT MIT HÄHNCHENBRUST

Zutaten:

2 Hähnchenbrustfilets (à 200 g), 300 g Erdbeeren,
2 Salatherzen oder gemischten Blattsalat, 1 Gurke.

Vinaigrette: 100 g Erdbeeren, 4 El Balsamico (hell), 4 El Olivenöl, evtl. 1 Tl Zucker oder Honig.
Zubereitung: Alle Zutaten im Mixer pürieren. Nach Bedarf mit Zucker oder Honig abschmecken.

Zubereitung:

Hähnchenbrustfilets würzen, in Streifen schneiden und scharf anbraten. Erdbeeren putzen und vierteln. Salat klein rupfen, auf Teller verteilen.



Die Gurke entkernen und in Stücke schneiden. Anschließend Fleisch, Gurke sowie die Erdbeeren auf den Salat verteilen und mit der Vinaigrette beträufeln.

ERDBEERBOWLE MIT CAMPARI

Zutaten:

500 g Erdbeeren, 50 g Zucker,
100 ml Campari, 2 Flaschen Weißwein,
1 Flasche Sekt, 1 Orange (in Scheiben),
½ Zitrone (in Scheiben).

Zubereitung:

Die Erdbeeren waschen, entstielen und halbieren. In ein Bowlegefäß geben. Zucker und Campari zugeben, verrühren und über Nacht ziehen lassen. Den Weißwein und den Sekt zugeben, Orangen- und Zitronenscheiben hinzugeben und eiskalt servieren.



Rezepte aus dem Buch „Erdbeeren – Einfache und raffinierte Rezepte rund um eine verführerische Frucht“, Schnell Verlag, ISBN: 978-3-87716-832-5, www.schnell-verlag.de

Hummi[®]
Beerenpflanzen für Beet & Balkon

Köstlinstraße 121

70499 Stuttgart

Telefon: 0711 860083-11

E-Mail: mail@hummibeeren.de



www.hummibeeren.de



Überreicht durch:

